

03/26  
MARS

# Billet Bleu

Bulletin d'information des **anciennes et des anciens élèves du CMI**

## LA GRANDE COURSE DU CMI



**Inscrivez-vous dès maintenant à La grande course du CMI!**

Le 24 mai 2026, joignez-vous à nous au centre-ville de Trois-Rivières pour une journée dynamique et conviviale! Que vous soyez coureur aguerri ou amateur de marche en famille, il y a un parcours pour vous : **1 - 3 - 5 km.**

**INSCRIVEZ-VOUS DÈS MAINTENANT!**



819 379-3223

[fondation@cmitr.com](mailto:fondation@cmitr.com)

[associationdesanciens@cmitr.com](mailto:associationdesanciens@cmitr.com)

[www.cmitr.qc.ca](http://www.cmitr.qc.ca)

**FONDATION**  
**Collège**  
Marie-de-l'Incarnation  
de Trois-Rivières

# TOURNOI ORANGE DES ANCIENNES ET DES ANCIENS : 2<sup>e</sup> ÉDITION (25 AVRIL)

## ÉVÈNEMENT À METTRE À VOS CALENDRIERS!

La communauté des anciennes et anciens du CMI se retrouve bientôt sur le terrain! Le **Tournoi Orange** est l'occasion parfaite de renouer avec d'anciens coéquipiers, de revoir des entraîneurs et de partager un moment festif avec toutes les générations du Collège.

Cette 2<sup>e</sup> édition sera aussi l'occasion de rendre hommage à une figure marquante du basketball au CMI, Glenn Marsh!

### Détails importants:

**Où :** Gymnase du Collège Marie-de-l'Incarnation

**Coût :** 35 \$ par joueur (incluant l'inscription au tournoi et l'accès au 5 à 7 festif)

Même si vous ne jouez pas,  
vous pouvez accéder au  
5 à 7 festif seulement (20\$  
pour le billet)!

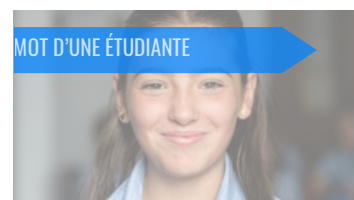


**Inscription ici**  
jusqu'au 31 mars!

## Nos partenaires pour le tournoi!



Équipe Giguère Landry  
Gestionnaires de patrimoine



# DES COMPÉTITIONS SPORTIVES ONT FAIT VIBRER LE PRIMAIRE!

Dans la semaine du 2 au 6 février, le vent d'hiver n'a pas suffi à refroidir l'ardeur des élèves du primaire. Durant cette semaine thématique, **l'établissement s'est métamorphosé en véritable village olympique**, vibrant au rythme des compétitions, de l'effort et de la camaraderie.

## Une ouverture en grand avec Florence Brunelle



Le coup d'envoi a été donné lors d'une cérémonie d'ouverture digne des plus grands stades. Pour l'occasion, chaque classe a défilé avec fierté, arborant les couleurs du pays qu'elle représentait. L'émotion est montée d'un cran avec la présence de l'invitée d'honneur, Florence Brunelle, fille de notre enseignante d'éducation physique Mme Stéphanie. La patineuse de vitesse olympique, participante aux Jeux olympiques de Milan-Cortina a su inspirer les jeunes athlètes en partageant son parcours, rappelant que le rêve commence dès le début de l'enfance.



Crédit photo: Sylvain Mayer/Nouvelliste

GRANDE COURSE



TOURNOI ORANGE



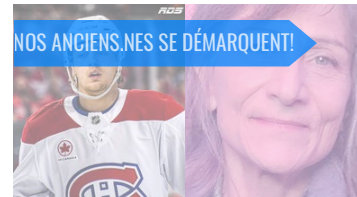
COMPÉTITIONS SPORTIVES



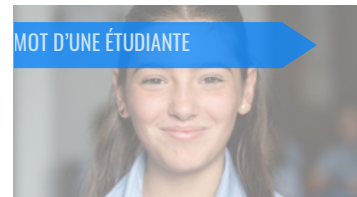
UNE BRIQUE À LA FOIS?



NOS ANCIENS.NES SE DÉMARQUENT!



MOT D'UNE ÉTUDIANTE



À LA DÉCOUVERTE DES URSULINES



# DES COMPÉTITIONS SPORTIVES ONT FAIT VIBRER LE PRIMAIRE!

## Du hockey à la trottinette des neiges

Sur le terrain, la diversité des disciplines a permis à chacun de briller. Les amateurs de sports collectifs se sont affrontés lors de matchs de hockey intenses et de parties de curling stratégiques. Les épreuves individuelles ont également offert des moments de pur suspense : Biathlon : Un test d'endurance et de précision. Patinage de vitesse : Où la glace a littéralement chauffé sous les lames. Trottinette des neiges : Une discipline originale qui a suscité rires et exploits techniques.

## Plus que des médailles... des souvenirs!



Au-delà des scores, c'est l'ambiance festive qui a marqué les esprits. Les cris d'encouragement résonnaient d'un bout à l'autre de la cour d'école, illustrant parfaitement les valeurs de dépassement de soi et de plaisir prônées par l'école. La cérémonie de clôture a conclu ces jeux en beauté, laissant les élèves avec des souvenirs plein la tête et des étoiles dans les yeux. Un immense merci est donc adressé à Mme Stéphanie Cousin, enseignante d'éducation physique au primaire, pour son organisation impeccable.

Marie-Eve Girard, ancienne (1996) et enseignante au CMI

Association des anciennes et des anciens  
**CMI Collège**  
Marie-de-l'Incarnation  
de Trois-Rivières

GRANDE COURSE



TOURNOI ORANGE



COMPÉTITIONS SPORTIVES



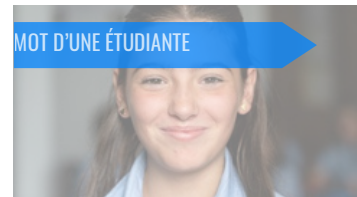
UNE BRIQUE À LA FOIS?



NOS ANCIENS.NES SE DÉMARQUENT!



MOT D'UNE ÉTUDIANTE



À LA DÉCOUVERTE DES URSULINES



# ET SI VOTRE NOM TRAVERSAIT LES GÉNÉRATIONS... UNE BRIQUE À LA FOIS?

Le projet de nouveau centre sportif du Collège Marie-de-l'Incarnation se concrétise !  
La construction est en cours et la structure est déjà bien en place !

Le projet des **briques commémoratives** se poursuit. Vous pouvez encore laisser une trace durable en y participant. Une brique du mur de reconnaissance, situé à l'intérieur du futur centre sportif, peut porter votre nom — ou celui de votre famille, de votre entreprise ou d'un être cher.

**Un don de 1 500 \$ (payable en un ou cinq versements, admissible à un reçu pour don)** vous permet d'offrir votre soutien tout en gravant votre attachement au CMI dans une brique... au sens propre comme au figuré.

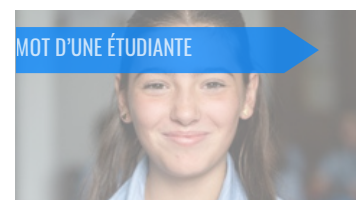
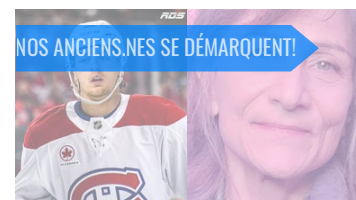
Que vous soyez une ancienne, un ancien, un parent ou un ami du Collège, cette brique est aussi la vôtre.

RÉSERVEZ LA VÔTRE DÈS MAINTENANT

Tous gagnants avec le nouveau centre sportif.  
Merci d'être de l'équipe!

À VOS MARQUES. PRÊTS.  
FAITES ÉQUIPE AVEC  
L'HISTOIRE DU CMI.

Don de 1 500 \$  
Brique individuelle de (6 po X 12 po)  
(versement unique ou 5 versements  
annuels de 300 \$)



JE DONNE  
À LA FONDATION

# JUBILAIRES CHEZ LES URSULINES!

Association des anciennes et des anciens  
**Collège**  
 Marie-de-l'Incarnation  
 de Trois-Rivières

## Ce fut une grande fête à Trois-Rivières le 8 mars dernier chez les Ursulines!

Sept jubilaires ont été rassemblées dans la joie pour la Journée de la Femme. D'abord à l'Eucharistie puis, en après-midi, dans la grande salle de la résidence Lokia de Trois-Rivières... Les voici :

**En avant, de g. à d. : 75 ans de profession** - S. Juliette Clément (Mère Marie-du-Bon-Conseil) et S. Marie-Paule Cossette (Mère Marie-du Prompt-Secours)

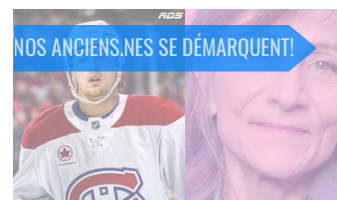
**En arrière : 70 ans de profession** - S. Hélène Doucet (Mère Sainte-Agnès-Marie), S. Giselle Marchand (Mère Marie-de-la-Sagesse), S. Angèle Blais (Mère Saint-Dominique-Savio) et S. Thérèse Boucher (Mère Saint-Daniel-Marie)

**En arrière, au centre : 60 ans de profession** - S. Suzanne Julien (Mère Marie-Esther).

Toutes nos félicitations à ces radieuses jubilaires!



Photo: S. Yvette Isabelle



# TÉMOIGNAGE D'UNE ÉLÈVE DE SIXIÈME ANNÉE

## JULIETTE CARON

La transition de 6e année à première secondaire est très particulière. Devoir faire le choix d'aller à une autre école ou de rester au CMI est très difficile pour beaucoup d'élèves! Ça sépare les gangs, chacun a sa préférence pour différentes raisons... Je suis au CMI depuis la maternelle, ces sept premières années ont été merveilleuses et je sais qu'en restant ici, je vais vivre quotidiennement avec des personnes qui vont nous aimer malgré nos défauts et nos différences.



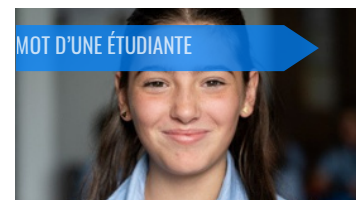
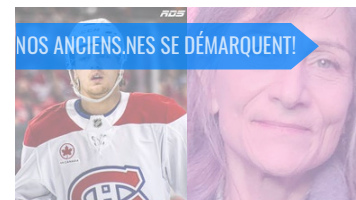
Je vais certainement pouvoir continuer de jouer au Basketball, en profil, mais aussi parce qu'ici, au delà du niveau de compétition, tout le monde a sa place dans l'équipe! Mais, je dois dire que je sais déjà un peu ce qui m'attend, j'ai eu la chance de terminer la saison avec l'équipe benjamine, alors que je jouais niveau mini cet automne, une opportunité unique qui ne peut pas se vivre ailleurs qu'au CMI. Quelle expérience!

En attendant, je vais profiter de mes amis et du primaire avant de m'en ennuyer, des activités de finissants, de mon voyage à Ottawa... en rêvant au nouveau gym et à mon secondaire.

**Le CMI, c'est une grande famille, celle que j'ai choisie !**



Association des anciennes et des anciens  
**mi Collège**  
Marie-de-l'Incarnation  
de Trois-Rivières



# NOS ANCIENS ET ANCIENNES SE DÉMARQUENT

– DOMAINE DES SPORTS

## ZACHARY BOLDUC

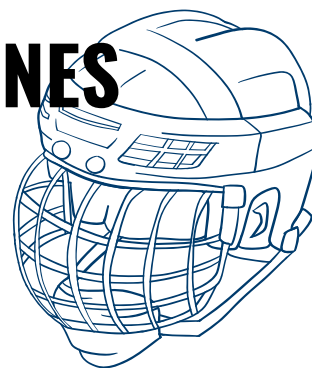
Originaire de Trois-Rivières, Zachary Bolduc fait partie de ces anciens élèves du Collège Marie-de-l'Incarnation qui ont su transformer leur passion en un parcours remarquable. Ayant effectué une grande partie de son parcours scolaire au CMI, il a également bâti une solide base sportive représentant fièrement les couleurs des Panthères, l'équipe du Collège.



Durant ses années au CMI, Zachary se démarque non seulement par son talent sur la glace, mais aussi par la personne qu'il est. Étudiant apprécié de ses pairs et de ses enseignants, il se démarque par son attitude positive, son esprit d'équipe et sa détermination à toujours donner le meilleur de lui-même. .

**Un panthère  
dans l'âme!**

Avec les Panthères, il perfectionne ses habiletés techniques tout en développant des valeurs importantes comme la discipline, la persévérance et le respect. Son parcours le mène ensuite dans la Ligue de hockey junior majeur du Québec (LHJMQ), où il évolue d'abord avec l'Océanic de Rimouski avant de rejoindre les Remparts de Québec. Au fil des saisons, il continue de démontrer son talent offensif et son sens du jeu, s'imposant parmi les joueurs prometteurs du hockey junior canadien.



GRANDE COURSE



TOURNOI ORANGE



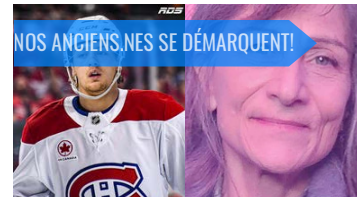
COMPÉTITIONS SPORTIVES



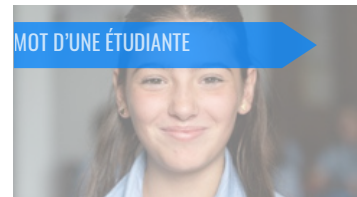
UNE BRIQUE À LA FOIS?



NOS ANCIENS.NES SE DÉMARQUENT!



MOT D'UNE ÉTUDIANTE



À LA DÉCOUVERTE DES URSULINES



# NOS ANCIENS ET ANCIENNES SE DÉMARQUENT

## – DOMAINE DES SPORTS

### ZACHARY BOLDUC (SUITE)

En 2021, ses efforts sont récompensés lorsqu'il est sélectionné en première ronde lors repêchage de la LNH par les Blues de St. Louis, une étape marquante dans la carrière d'un jeune joueur. À présent, il évolue avec les Canadiens de Montréal, une organisation emblématique du hockey québécois.



Crédit photo: @RDS

Ne manquez pas son prochain match **mardi le 24 mars** contre les Hurricanes de la Caroline!



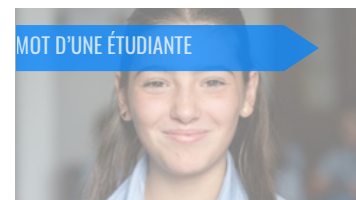
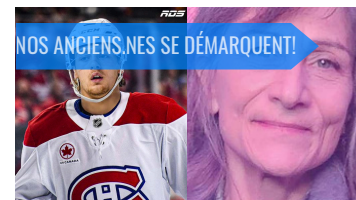
Pour la communauté du CMI, voir un ancien élève atteindre ce niveau représente une grande source de fierté.

Aujourd'hui, le numéro 76 du CH continue de progresser au plus haut niveau, portant avec lui les valeurs de travail, de détermination et de respect qui ont marqué son passage au CMI.

Son parcours rappelle que les rêves peuvent prendre racines très tôt, parfois sur les bancs d'école et les patinoires de Trois-Rivières, avant de se concrétiser sur les plus grandes scènes du hockey professionnel.



Association des anciennes et des anciens  
**CMI Collège**  
Marie-de-l'Incarnation  
de Trois-Rivières



# NOS ANCIENS ET ANCIENNES SE DÉMARQUENT

– DOMAINE DES COMMUNICATIONS ET DES LETTRES

LYNE LAVERDIÈRE – PROMOTION 1978



## Du tableau noir au roman historique : le parcours inspirant de Lyne Laverdière

Qui aurait cru qu'une punition scolaire deviendrait le point de départ d'une carrière littéraire ? Entre les murs du CMI (1973-1978), Lyne était une élève discrète, habitée par une sensibilité vibrante qu'elle n'osait pas encore exprimer.

Le déclic survient en secondaire 4. Suite à un chahut, un professeur impose une tâche insolite : écrire quatre pages sur une brosse à tableau en 30 minutes. Tandis que la classe panique, Lyne ressent une joie immense. Elle écrit sans s'arrêter, bouclant le texte en 20 minutes. « Ce fut la première fois que je prenais conscience que ma différence, jusque-là condamnée, pouvait être heureuse. Ce fut la pierre d'assise. »

« Je n'avais reçu aucun modèle de femme libre, ni encore appris à me faire confiance », confie-t-elle.



ASSOCIATIONDESANCIENS@CMITR.COM

Association des anciennes et des anciens  
**mi Collège**  
Marie-de-l'Incarnation  
de Trois-Rivières

GRANDE COURSE



TOURNOI ORANGE



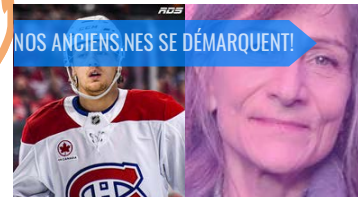
COMPÉTITIONS SPORTIVES



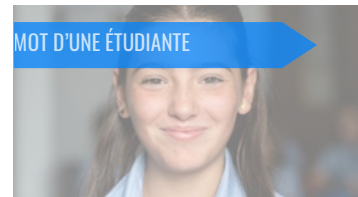
UNE BRIQUE À LA FOIS?



NOS ANCIEN.NES SE DÉMARQUENT!



MOT D'UNE ÉTUDIANTE



À LA DÉCOUVERTE DES URSULINES



VOUS ÊTES TÉMOINS D'ANCIEN.NES QUI SE DÉMARQUENT ?  
ENVOYEZ-NOUS LES INFORMATIONS

# NOS ANCIENS ET ANCIENNES SE DÉMARQUENT

– DOMAINE DES COMMUNICATIONS ET DES LETTRES

## LYNE LAVERDIÈRE – PROMOTION 1978 (SUITE)

Après 30 ans en relation d'aide — où sa plume servait déjà à nommer l'humain à travers ses rapports cliniques — sa passion pour l'histoire a repris le relais. Un jour, devant une photo de l'incendie de 1908 au parc Champlain, le déclic est instantané : il lui faut raconter l'humain derrière les faits. De ce désir naîtront ses romans Vents Rouges T-R 1908, Une histoire d'elles et, plus récemment, Alicia m'a dit, une œuvre explorant la psychogénéalogie.

Une inspiration  
pour tous et  
toutes !

Celle qui peinait jadis à exprimer sa richesse intérieure a fait de son émotivité sa boussole créative. Son message aux élèves d'aujourd'hui est porteur d'espoir :

« Si une jeune fille ordinaire a su transformer sa sensibilité en vocation, tous les jeunes peuvent croire en leur propre chemin. »

VOUS ÊTES TÉMOINS D'ANCIEN.NES QUI SE DÉMARQUENT ?  
ENVOYEZ-NOUS LES INFORMATIONS

ASSOCIATIONDESANCIENS@CMITR.COM

Association des anciennes et des anciens  
**mi Collège**  
Marie-de-l'Incarnation  
de Trois-Rivières

GRANDE COURSE



TOURNOI ORANGE



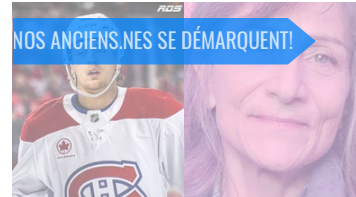
COMPÉTITIONS SPORTIVES



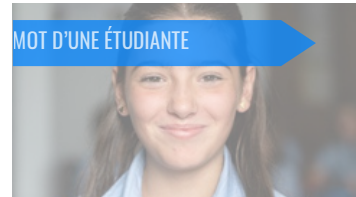
UNE BRIQUE À LA FOIS?



NOS ANCIEN.NES SE DÉMARQUENT!



MOT D'UNE ÉTUDIANTE



À LA DÉCOUVERTE DES URSULINES



FONDATION  
**mi Collège**  
Marie-de-l'Incarnation  
de Trois-Rivières

# SECTION URSULINES TROIS SIÈCLES DE PIERRE ET DE MÉMOIRE



Association des anciennes et des anciens  
**CMI Collège**  
 Marie-de-l'Incarnation  
 de Trois-Rivières

## LES URSULINES MAÎTRES D'ŒUVRE

En juin 2026, le nouveau centre sportif du CMI ouvrira ses portes. Cette réalisation s'inscrit dans l'esprit qui a toujours animé les Ursulines : **bâtir pour accomplir au mieux la mission éducative de l'institution**. Voilà aussi un prétexte pour rappeler que, durant trois siècles, les révérendes mères ont agi en maîtres d'œuvre d'un ensemble conventuel reflétant leurs raisons d'être et, au plan formel, l'évolution des styles architecturaux.



### XVIII<sup>e</sup> SIÈCLE : L'ÉTABLISSEMENT

Arrivées aux Trois-Rivières en 1697, les Ursulines s'installent provisoirement dans la maison des gouverneurs sur le Platon. Quelques années plus tard, elles acquièrent la résidence en construction du gouverneur Claude de Ramezay. Ce bâtiment, connu aujourd'hui comme la maison Blanche devient le noyau du monastère. Il est à la fois couvent, école et hôpital. Une chapelle et un petit hôpital s'ajoutent entre 1713 et 1715. Deux incendies majeurs, en 1752 et 1806, forcent les religieuses à reconstruire. Toutefois, elles ont à cœur de préserver le plus possible les murs d'origine du XVII<sup>e</sup> siècle. L'ensemble, d'inspiration classique française, se caractérise par une composition harmonieuse, une grande symétrie et sa maçonnerie en crépi.

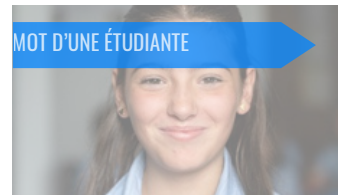
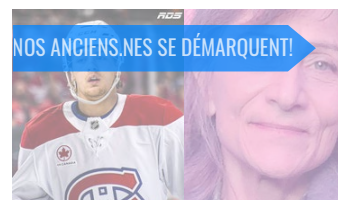
### XIX<sup>e</sup> SIÈCLE : L'EXPANSION

Tandis que Trois-Rivières se développe et devient un véritable chef-lieu régional, les Ursulines se sentent de plus en plus à l'étroit pour accueillir les pensionnaires et les externes. S'en suivent l'ajout de bâtiments, des transformations de certains édifices et des changements de fonction. Un pensionnat de pierre juxtant l'arrière de la maison Blanche est inauguré en 1836. L'aile Saint-Joseph, construite entre 1870 et 1873, accueille de nouvelles salles de classe et vient prolonger à l'est le corps de logis principal et la chapelle. Cette dernière est réaménagée en 1897 et acquiert ce dôme emblématique tellement prisé des photographes. Quant au pensionnat du Sacré-Cœur inauguré en 1882, ses tourelles et ses pinacles sont typiques de l'éclectisme architectural de la fin du XIX<sup>e</sup> siècle. Il contraste avec le pensionnat de 1836, son voisin, d'inspiration classique et peu ornementé. À partir de 1886, les soins hospitaliers sont assumés par les sœurs de la Providence et amènent une reconfiguration des espaces. Dorénavant, l'enseignement des jeunes filles sera l'unique raison d'être de cette institution vieille de plus de 200 ans.

### XX<sup>e</sup> SIÈCLE : L'ÉVOLUTION



Au siècle suivant, la communauté fait face à un afflux de postulantes et doit s'adapter aux changements dans le milieu de l'éducation. On dénombre plus de cent religieuses en 1907 quand on construit la maison Rouge pour les loger convenablement. Cette appellation réfère à la couleur de son revêtement, une brique rouge d'utilisation courante à l'époque, également utilisée pour l'école normale bâtie en 1908. Adossé à la rue Sainte-Cécile, cet édifice accueille les futures enseignantes jusqu'en 1939, moment où le monastère du Christ-Roi, sur le « côteau », prend la relève.



**JE DONNE  
À LA FONDATION**

# SECTION URSULINES

## TROIS SIÈCLES DE PIERRE ET DE MÉMOIRE

### LES URSULINES MAÎTRES D'ŒUVRE (SUITE)

#### XX<sup>e</sup> SIÈCLE : L'ÉVOLUTION (SUITE)

Pas d'ajouts majeurs sur le site du monastère avant l'édification du « nouveau collège ». Depuis 1935, le pensionnat du Sacré-Cœur, constitué en établissement privé et rebaptisé collège Marie de l'Incarnation (CMI), ouvrait la porte du cours classique aux étudiantes. Le baby-boom, la Révolution tranquille et ses conséquences sur la démocratisation de l'éducation, de même que les aspirations de plus en plus affirmées des jeunes filles, augmentent considérablement les clientèles scolaires. Ainsi, ce bâtiment en briques jaune chamois, résolument moderne avec son plan en Y, celui qu'une majorité d'entre nous a fréquenté à partir du secondaire III est béni en février 1963. Pour les cohortes des années 70, quitter le « vieux » pour passer au nouveau « collège » était un véritable rite de passage dans notre parcours scolaire.

Au final, la maison Blanche du XVIII<sup>e</sup> siècle et les transformations subséquentes du site patrimonial jusqu'à l'ajout du centre sportif matérialisent un idéal de service à la communauté rendu possible par la confiance et l'acharnement des maîtres d'œuvre d'hier et d'aujourd'hui.



Années de construction et/ou d'inauguration des principaux bâtiments du site patrimonial des Ursulines-de-Trois-Rivières.

Source de l'image et des principales informations : Ministère de la Culture et des Communications, Répertoire du patrimoine culturel du Québec.



#### GRANDE COURSE



#### TOURNOI ORANGE



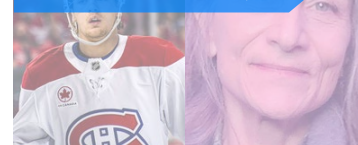
#### COMPÉTITIONS SPORTIVES



#### UNE BRIQUE À LA FOIS?



#### NOS ANCIENS.NES SE DÉMARQUENT!



#### MOT D'UNE ÉTUDIANTE



#### À LA DÉCOUVERTE DES URSULINES



# VOUS VOULEZ ORGANISER UN CONVENTUM?

## ON PEUT VOUS AIDER!

Des conventums sont en préparation pour 2026, et l'Association des anciennes et des anciens du Collège Marie-de-l'Incarnation souhaite rappeler qu'elle est là pour vous accompagner.

**Écrivez-nous à :**

[associationdesanciens@cmitr.com](mailto:associationdesanciens@cmitr.com)



COHORTE 1970

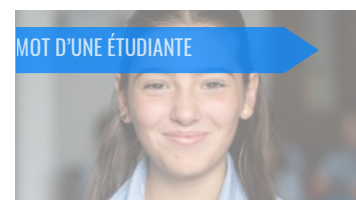
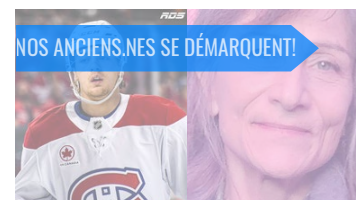


Faites de votre  
conventum un  
moment  
inoubliable !

Si vous participez à l'organisation d'un conventum ou envisagez d'en organiser un, n'hésitez pas à communiquer avec l'Association. Nous sommes heureux de vous soutenir et de faciliter les démarches afin que ces retrouvailles soient un succès.

**Lien vers :**

[Conventum - Collège Marie-de-l'Incarnation](#)



# VOUS CONNAISSEZ DES ANCIENS OU DES ANCIENNES QUI AIMERAIENT S'INFORMER SUR LES NOUVEAUTÉS DU COLLEGE?

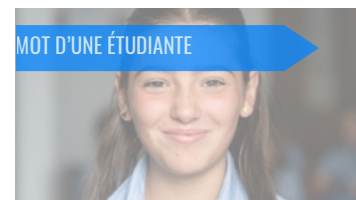
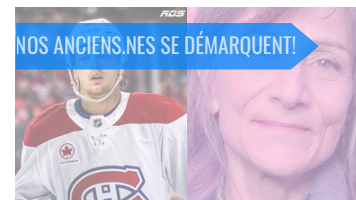
Partager notre code QR avec eux!!



SCANNEZ MOI!



[Vous pouvez également cliquer ici!](#)



# CALENDRIER DES PARUTIONS DU BILLET BLEU

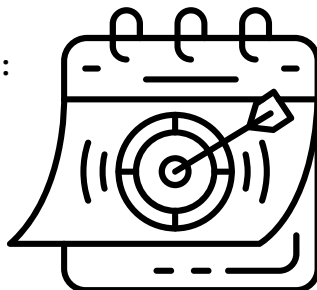
Le Billet Bleu prend son envol tout au long de l'année!

Le Billet Bleu continue de tisser le lien entre le Collège Marie-de-l'Incarnation et sa belle communauté d'anciennes, d'anciens et d'alliés-es!

À travers chaque parution, nous célébrons les réussites, les parcours inspirants et les moments marquants qui font la richesse du CMI.

Six rendez-vous à ne pas manquer au fil de l'année :

- Janvier - Édition hivernale
- Mars - Édition fonte de la neige
- Mai - Édition printanière
- Juillet - Édition estivale
- Septembre - Édition de la rentrée
- Novembre - Édition automnale



Quelques éditions spéciales peuvent paraître au courant de l'année!

## IMPLIQUEZ-VOUS DANS LA COMMUNAUTÉ CMIENNE !

Vous aimeriez vous impliquer auprès de votre cohorte ou de l'Association des anciennes et des anciens du CMI ? Il existe mille et une façons de contribuer, selon vos intérêts et votre disponibilité !

Que ce soit pour :

- Intégrer nos comités dynamiques de l'association
- Organiser un conventum ou un événement rassembleur
- Participer à des projets du Collège
- Mettre en valeur des anciennes dans le Billet Bleu
- Appuyer la campagne pour le nouveau centre sportif
- Ou simplement rester connecté à votre alma mater

Écrivez-nous à : [associationdesanciens@cmitr.com](mailto:associationdesanciens@cmitr.com)

Nous serons ravis de vous accueillir dans notre belle communauté engagée !

### PROCHAIN RENDEZ-VOUS EN MAI

